



**Polskie Sieci Elektroenergetyczne – WSCHÓD S.A.**

**RAPORT ROCZNY  
POLSKICH SIECI  
ELEKTROENERGETYCZNYCH  
– WSCHÓD  
SPÓŁKA AKCYJNA  
ZA ROK 2008**

# SPIS TREŚCI

<b>Ogólna charakterystyka Spółki</b>	4
Profil działalności	5
Ważne wydarzenia	6
Władze Spółki	7
Organizacja Spółki	8
Pracownicy i szkolenia	9
<b>Realizacja umów</b>	10
Obszarowa Dyspozycja Mocy	10
Usługi Eksploatacyjno-Remontowe	16
Regionalne Centrum Nadzoru	20
Zarządzanie Przedsięwzięciami Inwestycyjnymi	20
Operatora Rezerw Urządzeń i Materiałów	21
Specjalistyczne usługi inżynierskie	22
Ochrona środowiska	23
<b>Zamierzenia Spółki</b>	26
<b>Podstawowe dane ekonomiczno - finansowe</b>	27
<b>Opinia biegłego rewidenta</b>	27
<b>Skrócone sprawozdanie finansowe</b>	31
Bilans	31
Rachunek zysków i strat	33
Zestawienie zmian w kapitale własnym	34
Rachunek przepływów pieniężnych	35

## **Szanowni Państwo!**

Zapraszamy do zapoznania się z Raportem Rocznym Spółki PSE – WSCHÓD S.A. za 2008 rok.

Rok 2008 upłynął pod znakiem zmian. W dniu 2 stycznia 2008 Spółka zarejestrowała działalność w Krajowym Rejestrze Sądowym, w zmienionej formie prawnej, jako spółka akcyjna, będąca kontynuacją spółki z ograniczoną odpowiedzialnością.

Na przestrzeni roku zaszły też zmiany właścicielskie.

Pomimo licznych zmian i trudnej sytuacji rynkowej Spółka z sukcesem realizowała zadania własne i zlecone, umocniła pozycję lidera w wybranych obszarach sektora elektroenergetycznego i utrzymała stabilną pozycję ekonomiczną.

Sprawne zarządzanie, wyspecjalizowana kadra pracownicza, szybkie i elastyczne reagowanie na potrzeby rynku pozwoliły na świadczenie usług i oferowanie produktów najwyższej jakości. Misją Polskich Sieci Elektroenergetycznych - WSCHÓD S.A. jest dostarczanie kompleksowych usług organizatorsko - inżynierskich na potrzeby systemu elektroenergetycznego i jego infrastruktury, obsługa danych pomiarowo - rozliczeniowych rynku energii elektrycznej oraz ciągły wzrost ilości i jakości świadczonych usług na rynku zewnętrznym zapewniający bezpieczeństwo ekonomiczne i rozwój Firmy.

## **Ogólna charakterystyka Spółki**

Polskie Sieci Elektroenergetyczne - WSCHÓD S.A. są Spółką należącą do Grupy Kapitałowej PSE Operator. W okresie od 2 stycznia 2008r do 20 maja 2008r. właścicielem 100% akcji była Polska Grupa Energetyczna S.A. z siedzibą w Lublinie. PGE S.A. z dniem 21 maja 2008 przekazała wszystkie akcje spółki jako dywidendę Skarbowi Państwa, w związku z czym Spółka w okresie od 21 maja 2008 do 06 sierpnia 2008 funkcjonowała jako jednoosobowa Spółka Skarbu Państwa. Z dniem 6 sierpnia 2008r. Ministerstwo Skarbu Państwa przekazało akcje spółce Polskie Sieci Elektroenergetyczne Operator S.A. z siedzibą w Konstancinie – Jeziornej.

PSE - WSCHÓD Sp. z o.o. z siedzibą w Radomiu rozpoczęła działalność w dniu 1 listopada 1997 roku na podstawie Aktu Założycielskiego Spółki z Ograniczoną Odpowiedzialnością sporządzonego w formie Aktu Notarialnego Repertorium A Nr 7405/97.

Polskie Sieci Elektroenergetyczne - WSCHÓD z dniem 2 stycznia 2008 roku są Spółką Akcyjną, powstałą w wyniku przekształcenia Polskich Sieci Elektroenergetycznych - Wschód spółka z ograniczoną odpowiedzialnością na podstawie Uchwały Nr 1/2007 z dnia 31 października 2007 roku (Rep. A numer 11536/2007) Nadzwyczajnego Zgromadzenia Wspólników oraz Postanowienia Sądu Rejonowego dla M. ST. Warszawy w Warszawie, XIV Wydział Gospodarczy Krajowego Rejestru Sądowego. Przekształcenie Spółki w Spółkę Akcyjną nastąpiło na podstawie art. 551 §1 Kodeksu Spółek Handlowych.

## **Profil działalności**

Spółka w okresie sprawozdawczym od 2 stycznia do 31 grudnia 2008 roku realizowała zadania w pięciu podstawowych obszarach działania:

- zarządzanie częścią Krajowego Systemu elektroenergetycznego,
- zarządzanie procesami i realizacją czynności eksploatacyjnych urządzeń i obiektów elektroenergetycznych,
- zarządzanie inwestycjami,
- telekomunikacja i informatyka,
- obsługa danych na rynku energii elektrycznej.

Podstawowym przedmiotem działalności Spółki w 2008 roku było:

- eksploatacja sieci przesyłowej obejmującej prowadzenie ruchu i obsługi ruchowej oraz prac utrzymaniowych na obiektach elektroenergetycznych,
- sprawowanie stałego nadzoru nad majątkiem sieci przesyłowej i specjalistycznej infrastruktury technicznej,
- przygotowywanie i realizacja modernizacji, rozbudowy i restrukturyzacji sieci przesyłowej,
- utrzymywanie odpowiednich rezerw technicznych niezbędnych dla bezpiecznego funkcjonowania systemu przesyłowego,
- świadczenie usług w zakresie infrastruktury technicznej dostosowanych do potrzeb prowadzenia ruchu systemu elektroenergetycznego, zdalnego sterowania stacji i rynków energii elektrycznej,
- świadczenia usług akwizycji, kompletacji i obiektywizacji danych pomiarowych uczestników rynku energii,

- świadczenia usług w zakresie programowania rozwoju sieci przesyłowej i specjalistycznej infrastruktury technicznej,
- prowadzenia usług administrowania budynkami, budowlami i innym mieniem,
- wykonywania specjalistycznych usług w zakresie badań i eksploatacji urządzeń elektroenergetycznych,
- wykonywania pomiarów oddziaływania urządzeń elektroenergetycznych na środowisko naturalne.

### **Ważne wydarzenia w roku 2008**

- Zmiany właścicielskie – wejście do grupy kapitałowej PSE Operator,
- zmiana prawnej formy działalności Spółki,
- wprowadzenie pełnej funkcjonalności Regionalnego Centrum Nadzoru Majątku Sieciowego,
- wdrożenie funkcjonalności terenowych Zespołów Eksploatacji Sieciowej (ZES),
- przejęcie obsługi ruchowej stacji elektroenergetycznych Połaniec i Chmielów,
- wdrożenie Systemu Zarządzania Jakością Laboratorium Badawczo - Pomiarowego,
- wdrożenie polityki rachunkowości i rachunku kosztów obowiązujących w Grupie Kapitałowej PSE Operator S.A.

W minionym roku PSE – WSCHÓD S.A. osiągnęła wyznaczone przez Właściciela cele planistyczne.

## **Władze Spółki**

### **WALNE ZGROMADZENIE AKCJONARIUSZY**

100% akcji PSE - WSCHÓD S.A. jest w posiadaniu PSE Operator  
S.A.

### **RADA NADZORCZA**

IV kadencji w składzie:

Do dnia 16 maja 2008r.

<b>Przewodniczący</b>	<b>Tomasz Sikorski</b>
<b>Członek</b>	<b>Grażyna Dłutowska</b>
<b>Członek</b>	<b>Mirosław Kasacki</b>

Do dnia 17 grudnia 2008r.

<b>Przewodniczący</b>	<b>Tomasz Sikorski</b>
<b>Członek</b>	<b>Marek Kuziów</b>
<b>Członek</b>	<b>Alfons Czartoszewski</b>

Aktualny stan Rady (od dnia 17 grudnia 2008r.)

<b>Przewodniczący</b>	<b>Ryszard Paclawski</b>
<b>Członek</b>	<b>Krzysztof Michalski</b>
<b>Członek</b>	<b>Alfons Czartoszewski</b>

### **ZARZĄD SPÓŁKI**

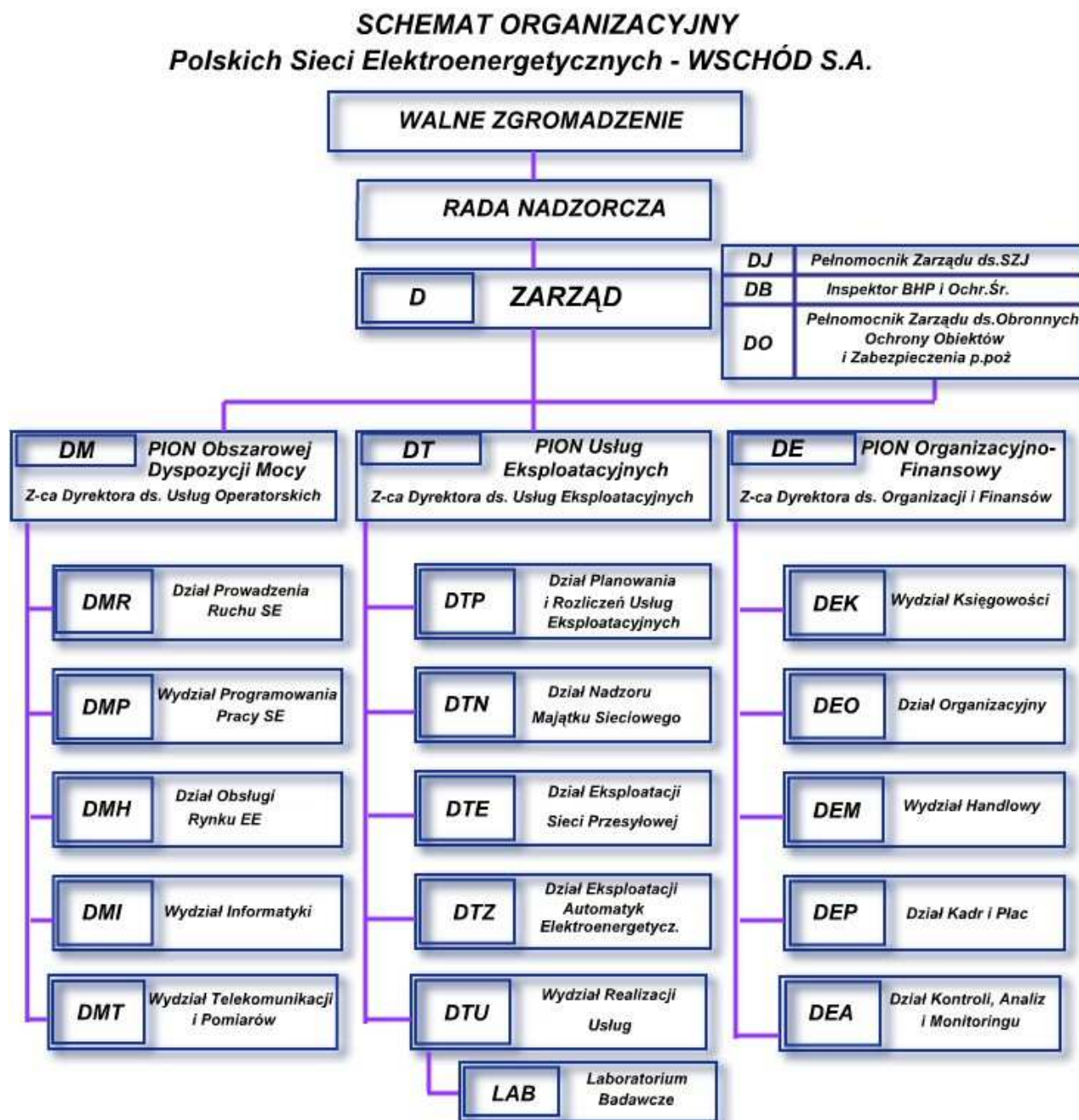
w składzie:

<b>Prezes Zarządu, Dyrektor</b>	<b>Leszek Jastrzębiowski</b>
---------------------------------	------------------------------

W 2008r. działał jednoosobowy Zarząd IV kadencji w osobie  
Pana Leszka Jastrzębiowskiego.

## Organizacja Spółki

Struktura organizacyjna Spółki dostosowana do prowadzenia działalności usługowej w ramach następujących jednostek organizacyjnych, co graficznie przedstawia schemat organizacyjny:



## Pracownicy i szkolenia

Na dzień 31.12.2008r. stan zatrudnienia w Spółce wynosił 187 osób i wzrósł w porównaniu z rokiem ubiegłym o 26 osób.

Struktura zatrudnienia w roku 2008 w poszczególnych jednostkach organizacyjnych przedstawiała się następująco:

Jednostka organizacyjna	Liczba osób	Udział [%]
Zarząd, Dyrekcja i stanowiska bezpośrednio podległe	7	3,74
Pion Obszarowej Dyspozycji Mocy	54	28,88
Pion Usług Eksploatacyjnych	100	53,48
Pion Organizacyjno - Finansowy	26	13,90
<b>Razem</b>	<b>187</b>	<b>100,00</b>

Spółka zatrudniała doświadczonych specjalistów w dziedzinie elektroenergetyki, telekomunikacji, informatyki oraz ekonomii i finansów. Wykształcenie wyższe i średnie posiadało 97,85% kadry, a strukturę wykształcenia przedstawia poniższa tabela:

Wykształcenie	31.12.2008r.	
	liczba osób	wskaźnik [%]
Wyższe	125	66,84
Średnie	58	31,01
Zasadnicze	3	1,61
Podstawowe	1	0,54
<b>Razem</b>	<b>187</b>	<b>100,00</b>

Spółka stawia na profesjonalizm, zaangażowanie i rozwój pracowników. Zapewnia szeroki dostęp do kursów, szkoleń i studiów podyplomowych. Programem szkoleń objęci są wszyscy pracownicy.

## **Działalność Spółki. Realizacja umów**

### **Obszarowa Dyspozycja Mocy**

Elementy systemu elektroenergetycznego na obszarze nadzorowanym i koordynowanym ruchowo przez Obszarową Dyspozycję Mocy Radom były modernizowane na zlecenie PSE Operator S.A. Działania powyższe wpłynęły na poprawę pewności zasilania odbiorców i przyczyniły się do zwiększenia elastyczności prowadzenia ruchu sieci NN.

### **Bezpieczeństwo pracy systemu i awaryjność**

Dzięki odpowiedniemu planowaniu i działalności utrzymaniowej bezpieczeństwo pracy systemu elektroenergetycznego w 2008r. było na wysokim poziomie. W tym okresie na obszarze działania PSE – WSCHÓD S.A. nie wystąpiły znaczące zakłócenia pracy systemu.

Usługi operatorskie świadczone na rzecz PSE Operator S.A. polegają na wspomaganiu Operatora Systemu Przesyłowego w zakresie prowadzenia ruchu i zarządzania systemem przesyłowym na terenie działalności Spółki, a także współdziałaniu w zapewnieniu wymaganej ciągłości, niezawodności i jakości dostaw energii elektrycznej. Zadania realizowane są w oparciu o umowy zawarte z Departamentami Usług Operatorskich, Przesyłu oraz Teleinformatyki.

Działalność operatorska realizowana była w ramach następujących zadań szczegółowych:

- uczestniczenie w procesie planowania pracy sieci przesyłowej,

- planowanie pracy obszarowej sieci koordynowanej 110 kV i jednostek nJWCD na obszarze działania,
- zdalne sterowanie urządzeniami elektroenergetycznymi sieci przesyłowej i prowadzenie regulacji napięć w węzłach sieci obszarowej.

W ramach działalności ruchowej wykonywane były czynności sterownicze urządzeniami przesyłowymi z wykorzystaniem systemów zdalnego sterowania i nadzoru na następujących obiektach:

- SE Kielce Piaski,
- SE Boguchwała,
- SE Zamość,
- SE Chełm,
- SE Chmielów.

Ponadto:

- pozyskiwano i przetwarzano informacje niezbędne do prowadzenia ruchu sieciowego,
- weryfikowano, uzupełniano i korygowano dane pomiarowe, prowadzono bilanse energii elektrycznej w obszarowej sieci,
- sprawowano nadzór nad obszarowymi systemami pomiarowymi energii elektrycznej,
- prowadzono obliczenia rozplywów mocy na obszarze działalności Spółki,
- koordynowano współpracę ruchową w sieci obszarowej,
- monitorowano bezpieczeństwo i likwidowano zagrożenia awarii w pracy sieci obszarowej,
- tworzone plany odbudowy obszarowego systemu elektroenergetycznego,

- wykonywano analizy obszarowe i opiniowano warunki przyłączania podmiotów do sieci obszarowej,
- monitorowano pracę elektroenergetycznych automatów sieciowych,
- realizowano zadania OSP na rzecz koordynowanej sieci 110kV,
- zapewniano ciągłość poprawnej pracy systemu dyspozytorskiego DYSTER oraz innych systemów informatycznych ODM.

Poza wykonywanymi usługami na rzecz PSE Operator S.A. Pion Usług Operatorskich świadczył również usługi na rzecz podmiotów spoza Grupy Kapitałowej. Są to między innymi usługi:

- opracowywanie ekspertyz technicznych,
- wykonywanie prac analitycznych,
- akwizycja i weryfikacja danych pomiarowych.

## Optymalizacja pracy systemu elektroenergetycznego

### Zapotrzebowanie na moc elektryczną

Średnioroczne zapotrzebowanie na moc elektryczną brutto na obszarze działania PSE - WSCHÓD S.A. w 2008 roku w stosunku do roku 2007 było niższe o 0,5%.

Rok 2008	2 586,1 [MW]
Rok 2007	2 600,0 [MW]
Różnica w wartościach bezwzględnych	13,9 [MW]

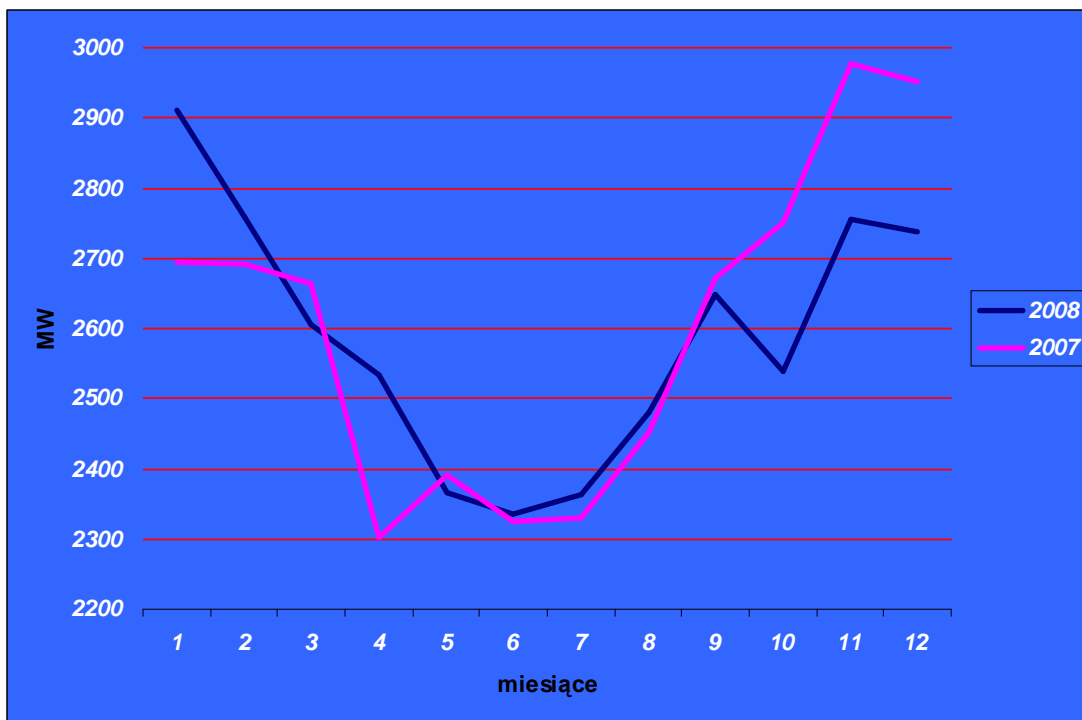
Wartości średniego rocznego zapotrzebowania Obszaru od 2004 roku przedstawia poniższa tabela:

Zapotrzebowanie na moc elektryczną [MW]					Dynamika [%]			
2004r.	2005r.	2006r.	2007r.	2008r.	2005/04	2006/05	2007/06	2008/07
2 357,8	2 388,0	2 535,3	2 600,0	2 586,1	101,3	106,4	102,6	99,5

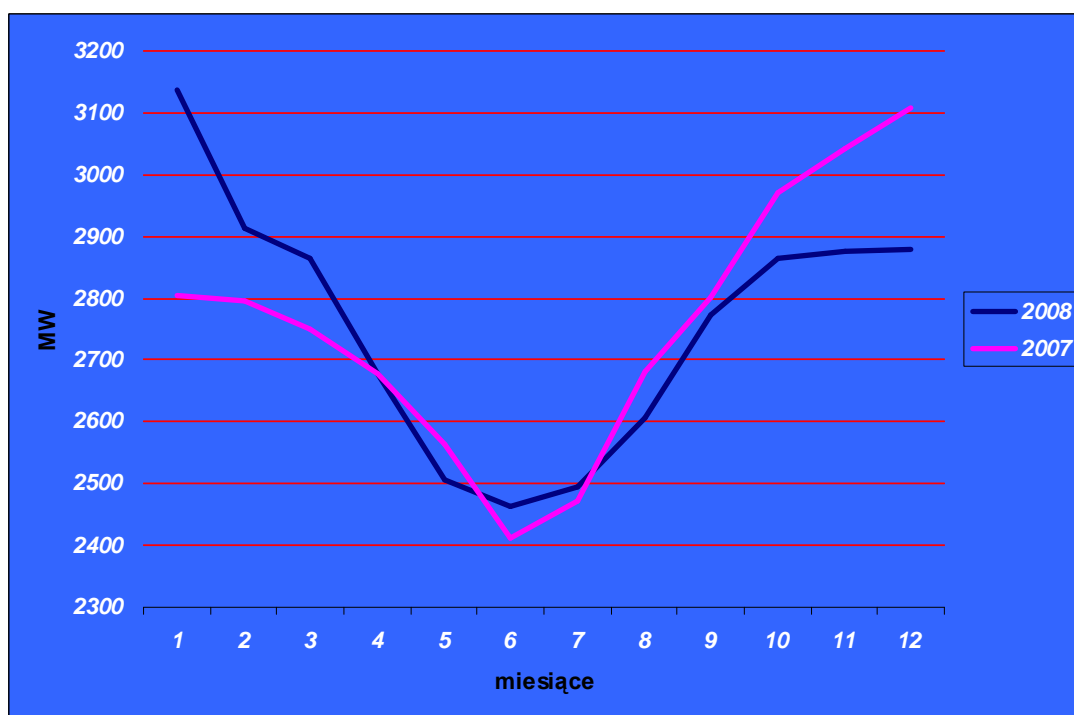
Wzrost zapotrzebowania w stosunku do roku ubiegłego odnotowano w miesiącach: styczeń, luty, kwiecień (duży wpływ niskich temperatur – dogrzewanie) oraz w miesiącach letnich: czerwiec, lipiec, sierpień (wysokie temperatury - klimatyzatory i wentylatory). Od września nastąpił spadek zapotrzebowania na moc związany z wyższymi niż w roku ubiegłym temperaturami otoczenia. Powodem tak dużej zmiany zapotrzebowania (w październiku, listopadzie i grudniu spadek w porównaniu do tych samych miesięcy 2007r. o około 8%) były także symptomy nadchodzącego kryzysu gospodarczego.

Zestawienie wielkości średniomiesięcznych i maksymalnych wielkości zapotrzebowania na moc w roku 2008 i 2007 zostały przedstawione na poniższych wykresach:

Średniomiesięczne zapotrzebowanie na moc



Maksymalne wartości szczytowe dobowego zapotrzebowania na moc



Średnioroczne zapotrzebowania mocy [MW] w poszczególnych Spółkach Dystrybucyjnych zamieszczone zostały w poniższej tabeli:

Spółka Dystrybucyjna	2007 [MW]	2008 [MW]	Różnica [MW]	Dynamika [%]
PGE Dystrybucja LUBZEL Sp. z o.o.	592,3	590,4	-1,9	99,7
PGE Dystrybucja ZKE Sp. z o.o.	319,9	318,3	-1,6	99,5
PGE Dystrybucja RZE Sp. z o.o.	701,0	678,9	-22,1	96,8
PGE ZEORK Dystrybucja Sp. z o.o.	766,9	777,3	10,4	101,4

Średnioroczne zapotrzebowanie mocy zarejestrowane w jednostkach gospodarczych w poszczególnych Spółkach Dystrybucyjnych przedstawia poniższe zestawienie:

Spółka Dystrybucyjna	2007 [MW]	2008 [MW]	Różnica [MW]	Dynamika [%]
PGE Dystrybucja LUBZEL Sp. z o.o.	189,7	184,9	-4,8	97,5
PGE Dystrybucja ZKE Sp. z o.o.	40,6	39,7	-0,9	97,8
PGE Dystrybucja RZE Sp. z o.o.	192,6	185,0	-7,6	96,1
PGE ZEORK Dystrybucja Sp. z o.o.	192,0	197,2	5,2	102,7
<b>Razem</b>	<b>614,9</b>	<b>606,8</b>	<b>-8,1</b>	<b>98,2</b>

## Usługi Eksploatacyjno – Remontowe

Kierowanie operacyjne majątkiem sieciowym stanowi podstawową działalność Spółki na rzecz Departamentu Eksploatacji i prowadzone jest przez Spółkę na obszarze powierzonego w administrację majątku, w oparciu o cele określone przez PSE Operator S.A. oraz wytyczne w zakresie eksploatacji.

W ramach usług kierowania operacyjnego Spółka uczestniczy w procesach podejmowania decyzji mających wpływ na poziom kosztów prac eksploatacyjnych, przygotowywania harmonogramów realizacji prac, przygotowania planów (programów) eksploatacyjnych, remontowych i modernizacyjnych.

Umowy stałe z PSE Operator S.A. obligują do dotrzymania wskaźników technicznych, których wielkość wymagana i wykonana przedstawia poniższa tabela:

Wyszczególnienie	Wartość zadana	Wartość wykonana
<b>Wskaźnik dyspozycyjności linii przesyłowych</b>		
Linie kat. L1	$DL_1 \geq 0,980$	$DL_1 = 0,9888$
Linie kat. L2	$DL_2 \geq 0,975$	$DL_2 = 0,9939$
Linie blokowe	$N_{LB} \geq 0,995$	$N_{LB} = 0,9995$
<b>Wskaźnik dyspozycyjności transformatorów</b>		
W stacjach kat. S11	$DT_1 \geq 0,980$	$DT_1 = 0,9900$
W stacjach kat. S22	$DT_2 \geq 0,975$	$DT_2 = 0,9806$
Sprzęgających sieć 400 i 220 kV	$DT_S \geq 0,980$	$DT_S = 0,9936$
Wskaźniki dyscypliny realizacji planu wyłączeń	$0,8 \leq W_{WP} \leq 1,0$	$W_{WP} = 0,8620$
Wskaźnik dyspozycyjności liczników pomiarowych	$D_P \geq 0,998$	$D_P = 0,9999$
Wskaźnik dyspozycyjności układów pomiarowych $D_U$	$D_U \geq 0,92$	$D_U = 0,9999$
Wskaźnik poprawności działania EAZ $W_{EAZ}$	$W_{EAZ} \geq 0,95$	$W_{EAZ} = 0,9943$

W 2008 roku Spółka planowo realizowała zawarte umowy według zadanych parametrów technicznych.

Obiekty nadzorowane i eksploatowane przez PSE - WSCHÓD S.A.

<b>Wyszczególnienie</b>		<b>Liczba</b>
Stacje (w tym dzielone)		17 (10)
Transformatory		39
Układy pomiarowe		270
Linie 400 kV		16
Linie 220 kV		30
Linie 110 kV		6
Stacje elektroenergetyczne administrowane i eksploatowane przez PSE - WSCHÓD SA		
Stacje będące własnością PSE Operator S.A.		
<b>750/400/110 kV</b>	<b>400/220 kV</b>	<b>400/220/110 kV</b>
Rzeszów	Połaniec	Kozienice
	Kielce	
<b>400/110 kV</b>	<b>220/110 kV</b>	<b>110/15 kV</b>
Krosno - Iskrzynia	Chmielów	Połaniec
Stacje dzielone ze Spółkami Dystrybucyjnymi (własność w części PSE Operator S.A.)		
<b>400/100 kV</b>	<b>220/110 kV</b>	
Lublin	Rożki	Radkowice
Ostrowiec	Abramowice	Kielce Piaski
	Zamość	Boguchwała
	Chełm	
	Mokre	

W tym stacji z systemem zdalnego sterowania i nadzoru: SE Kielce – Piaski, SE Boguchwała, SE Zamość, SE Chmielów, SE Chełm, SE Krosno - Iskrzynia.

## Długość linii eksploatowanych przez PSE – WSCHÓD S.A.

Wyszczególnienie	Kategoria	Długość w kilometrach
Linie 750 kV	L1	114,2
Linie 400 kV	L1	384,6
	L2	572,6
Linie 220 kV	L1	300,7
	L2	866,7
Linie 110 kV	L1	3,7
	L2	7,6
Łącznie		2 250,2

### Prace eksploatacyjne

Głównym zadaniem Spółki była realizacja zadań zleconych przez Operatora Sieci Przesyłowej - PSE Operator S.A. w zakresie eksploatacji, utrzymania i prowadzenia ruchu w sieci przesyłowej na terenie południowo – wschodniej Polski oraz koordynowanie pracy sieci rozdzielczej 110 kV prowadzonych przez następujących OSD:

- PGE Zakłady Energetyczne Okręgu Radomsko Kieleckiego – Dystrybucja Sp. z o.o.,
- PGE Dystrybucja Rzeszów Sp. z o.o.,
- PGE Dystrybucja Zamość Sp. z o.o.,
- PGE Dystrybucja LUBZEL Sp. z o.o.

## Usługi remontowe

W 2008 roku na obszarze południowo - wschodniej Polski, administrowanym przez PSE - WSCHÓD S.A., zrealizowano m. in. następujące zadania remontowe systemem własnym lub koordynowano działania wykonawców obcych:

Obiekt	Zakres rzeczowy zadania remontowego
SE Abramowice	Remont kapitalny sprężarki A4HV1 (stanowisko 3).
SE Chmielów	Zabezpieczenie antykorozyjne konstrukcji wysokich R 220 kV.
SE Kielce	Wymiana układu lokalizacji miejsca zwarcia.
SE Krosno-Iskrzynia	Wymiana zabezpieczeń różnicowych TR 250 MVA.
SE Lublin	Wymiana kaset sygnalizacyjnych zabezpieczeń odległościowych. Wymiana zabezpieczeń odległościowych w polach TR1 i TR2 z uruchomieniem dostępu do zabezpieczeń cyfrowych.
SE Połaniec	Remont kapitalny sprężarki A4HV1 (stanowisko 2). Remont sprężarek DVA na R 400 kV. Wymiana izolacji na oszynowaniu R 110 kV. Wymiana rejestratorów zakłóceń rozd. 750,400 i 110 kV.
SE Rzeszów	Remont kapitalny sprężarek DVA (4 szt.) Wymiana centralnej sygnalizacji pracy chłodziw transformatorów 400/110 kV TR1 i TR2. Wymiana pieców akumulacyjnych w budynkach stacyjnych.
SE Rożki	Remont bocznicy kolejowej.
Linia 220 kV Abramowice -Stalowa Wola	Zabezpieczenie antykorozyjne słupów, wymiana przewodu odgromowego, naprawa i konserwacja fundamentów.
Linia 400 kV Kielce - Połaniec	Wymiana izolacji, uszkodzonych izolatorów kołpakowych, naprawa i konserwacja fundamentów, pomiar i naprawa uziemień.
Linia 400 kV Połaniec -Tarnów/Rzeszów - Tuczawa	Zabezpieczenia antykorozyjne słupów, naprawa i konserwacja fundamentów, pomiar i naprawa uziemień, wymiana uszkodzonych izolatorów, wymiana oznakowania linii.

Ponadto zrealizowano remonty dotyczące budynków stacji transformatorowej, zaplecza, garaży i pozostałej infrastruktury stacyjnej.

## **Regionalne Centrum Nadzoru**

Regionalne Centrum Nadzoru Majątku Sieciowego prowadziło nadzór nad jakością wykonywania wszystkich prac w eksploatowanej sieci przesyłowej, urządzeń i instalacji pomocniczych na obszarze działania wyznaczonym przez Centrum nadzoru. RCN wspiera służby ruchowe w prowadzeniu ruchu sieci przesyłowej.

## **Kompleksowe zarządzanie przedsięwzięciami inwestycyjnymi**

Zadania realizowane przez Spółkę na podstawie umów zawartych z Departamentem Inwestycji PSE Operator S.A. obejmują kompleksowe Zarządzanie Projektami Inwestycyjnymi, w tym sprawowanie nadzoru inwestycyjnego oraz rozliczenie końcowe zadania inwestycyjnego.

W 2008 roku Spółka uczestniczyła w realizacji następujących projektów inwestycyjnych:

- Wymiana przekładników napięciowych pojemnościowych w stacjach NN.
- Modernizacja SE 220/110 kV Radkowiec.
- Termomodernizacja budynku zaplecza technicznego ZTS w SE Kielce.
- Termomodernizacja budynku przekaźnikowni R 750 kV w SE Rzeszów.
- Modernizacja budynku potrzeb własnych rozdzielni 400 kV w SE Kozienice.
- Modernizacja rozdzielni głównej nn w budynku usług technicznych w Radomiu.

- Modernizacja linii 220 kV Połaniec – Chmielów II.
- Modernizacja linii 220 kV Kielce – Radkowice.
- Modernizacja SE 400/110 kV Krosno - Iskrzynia.
- Modernizacja i przystosowanie zaplecza magazynowego na obiektach PSE Operator S.A.
- Przystosowanie ogrodzeń stacji elektroenergetycznych do montażu systemu ochrony technicznej etap II.
- Przystosowanie SSiN w stacjach elektroenergetycznych.
- Wymiana odłączników 110 kV i 220 kV w SE Kozienice.

### **Wykonywanie czynności Operatora Rezerw Urządzeń i Materiałów**

Spółka świadczyła usługi utrzymywania odpowiednich rezerw technicznych niezbędnych dla bezpiecznego funkcjonowania całego systemu przesyłowego. W ramach kompleksowej gospodarki urządzeniami i materiałami rezerwowymi prowadziła działalność magazynową, organizowała i realizowała zlecenia zaopatrzeniowe oraz prowadziła bank informacji posiadanych rezerw. Stworzyła i aktualizowała bazę danych producentów i dystrybutorów urządzeń i materiałów z branży energetycznej wraz z dostępnością, parametrami, czasem i warunkami realizacji dostaw wymaganych produktów.

## **Wykonawstwo specjalistycznych usług inżynierskich**

Wykorzystując posiadany potencjał techniczno-organizacyjny Spółka świadczy specjalistyczne usługi na całym majątku PSE Operator S.A. na rzecz głównego klienta oraz na rzecz kontrahentów zewnętrznych.

Do głównych obszarów specjalizacji należą:

- prowadzenie laboratorium pomiarowo-badawczego w zakresie badania pól elektromagnetycznych i elektrycznych, pomiary czynników szkodliwych w środowisku pracy, kontrola skuteczności ochrony przeciwwrażeńowej),
- świadczenie usług wykonawstwa w zakresie modernizacji i remontów sieci elektroenergetycznej,
- wdrażanie nowych technologii transmisji danych i multimedialnych,
- świadczenie usług w zakresie Elektroenergetycznych Automatyk Zabezpieczeń,
- usługi telekomunikacyjne nie podlegające postanowieniom ustawy z dnia 21 lipca 2000r. „Prawo Telekomunikacyjne”,
- kompleksowy serwis urządzeń potrzeb własnych stacji elektroenergetycznych,
- eksploatacja, remonty i modernizacja baterii akumulatorowych, urządzeń prostowniczych i przekształtników DC/DC, UPS-ów.

## Ochrona środowiska

Polskie Sieci Elektroenergetyczne – WSCHÓD S.A. w myśl Ustawy z dnia 27 kwietnia 2001 r. (Dz. U. Nr 62, poz. 628 z późn. zm.) jest podmiotem zwanym „wytwarzającym odpady”. Ustawa nakłada szereg obowiązków na posiadaczy odpadów, m.in.:

- przekazywania wytworzonych odpadów podmiotom posiadającym stosowne decyzje organów administracji państwowej (np. na transport, odzysk czy unieszkodliwianie),
- zbierania odpadów w sposób selektywny,
- transportu odpadów niebezpiecznych w sposób zgodny z przepisami ADR,
- uzyskania właściwej decyzji zatwierdzającej program gospodarki odpadami, decyzji na wytwarzanie odpadów lub przedłożenie informacji o wytworzonych odpadach i sposobach ich gospodarowania,
- prowadzenia ilościowej i jakościowej ewidencji zgodnie z przyjętym katalogiem odpadów i listą odpadów niebezpiecznych,
- sporządzania i przekazywania do Urzędów Marszałkowskich zbiorczych, rocznych zestawień danych o rodzajach i ilości odpadów, o sposobach gospodarowania nimi.

W związku z prowadzoną działalnością Polskie Sieci Elektroenergetyczne – WSCHÓD S.A. są odpowiedzialne za odpady wytworzone na terenie siedziby Spółki oraz na terenie czterech stacji z własną obsługą, tj. SE 400/220 kV Kielce, SE 400/220/110 kV Kozienice, SE 220/110kV Chmielów, SE 400/220/110/15 kV Połaniec.

Wyjątek stanowią wybrane grupy odpadów wytworzone na terenie siedziby Spółki w Radomiu, np. odpady ze sprzątania pomieszczeń, odpady zużytego sprzętu elektrycznego (m.in. oprawy oświetleniowe, gniazda sieciowe), czy odpady w postaci zużytych źródeł światła, gdyż faktycznym wytwórcą takich odpadów w świetle obowiązujących przepisów jest Zakład Usług Technicznych Energetyki w Radomiu, z którym została podpisana umowa na konserwację i sprzątanie pomieszczeń.

Polskie Sieci Elektroenergetyczne – WSCHÓD S.A. posiadają następujące decyzje na wytwarzanie odpadów:

- 1) decyzję zezwalającą na wytwarzanie odpadów wydaną przez Urząd Marszałkowski Województwa Świętokrzyskiego, nr: OWS. VI. 7634/1/5/08
- 2) decyzję zezwalającą na wytwarzanie odpadów wydaną przez Wojewodę Mazowieckiego, nr: WSR-R-6620/6/04 z 10.05.2004r.

Spółka posiada podpisane umowy z właściwymi terenowo przedsiębiorstwami komunalnymi na odbiór odpadów komunalnych.

Odpady niebezpieczne przekazywane są firmom posiadającym stosowne decyzje administracyjne na odbiór odpadów.

Polskie Sieci Elektroenergetyczne – WSCHÓD S.A. wytworzyły następujące rodzaje oraz ilości odpadów niebezpiecznych:

- zużyte urządzenia elektryczne i elektroniczne zanieczyszczone niebezpiecznymi elementami (kod odpadu: 16 02 13) - 0,033 Mg,
- mineralne oleje silnikowe, przekładniowe i smarowe niezawierające związków chlorowcoorganicznych (kod odpadu: 13 02 05) - 0,015 Mg,
- sorbenty, materiały filtracyjne, tkaniny do wycierania (kod odpadu: 15 02 02) – 0,190 Mg,
- zużyte akumulatory ołowiowe (kod odpadu: 16 06 01) – 0,99Mg.

Ostatnia kontrola Wojewódzkiej Inspekcji Ochrony Środowiska miała miejsce w grudniu 2003 r. Wskazane nieprawidłowości zostały usunięte, a zalecenia pokontrolne wypełnione w wymaganych terminach.

Działania z zakresu ochrony środowiska na rzecz PSE Operator S.A.

- przeprowadzono ocenę stanu technicznego pod kątem spraw związanych z ochroną środowiska na stacjach elektroenergetycznych administrowanych przez Polskie Sieci Elektroenergetyczne – WSCHÓD S.A.
- wystąpiono z wnioskiem o wydanie nowej decyzji na odprowadzanie wód opadowych i roztopowych z terenu stacji elektroenergetycznej 400/110 kV Krosno – Iskrzynia (postępowanie administracyjne w toku),
- wysłano sprawozdania do Urzędów Marszałkowskich oraz uiszczono opłaty z tytułu korzystania ze środowiska,
- zgodnie z obowiązującymi przepisami z zakresu ochrony środowiska oraz zgodnie z zapisami zawartymi w poszczególnych pozwoleniach wodnoprawnych, przeprowadzono na stacjach badania ścieków oraz serwis separatorów oleju. Badania ścieków były wykonane przez Wojewódzkie Inspektoraty Ochrony Środowiska, posiadające akredytowane laboratoria,

- zgodnie z obowiązującymi przepisami z zakresu ochrony środowiska oraz zgodnie z zapisami zawartymi w poszczególnych pozwoleniach wodnoprawnych, przeprowadzono na stacjach serwis separatorów oleju. Serwis był przeprowadzony przez firmy EKOL UNICON Sp. z o.o. oraz AWAS SERWIS Sp. z o.o, z którymi zawarte są stosowne umowy.

Dla stacji administrowanych przez Polskie Sieci Elektroenergetyczne – WSCHÓD S.A. obowiązują następujące pozwolenia wodnoprawne:

- 400/220/110kV Kozienice, decyzja nr RLOŚ 6223/18/00 wydana przez Starostę Kozienickiego, ważna do dnia 31.12.2010 r.
- 220/110kV Rożki, decyzja nr ROŚ.6223-W/50/2006 wydana przez Starostę Radomskiego ważna do dnia 30.09.2016 r.
- 400/110 kV Ostrowiec, decyzja nr RS.II-622/9/2/2005 wydana przez Starostę Ostrowieckiego, ważna do dnia 30.06.2015 r.
- 220/110 kV Chełm, decyzja nr ROL.6223/5/02, wydana przez Starostę Chełmskiego, ważna do dnia 31.12.2012r.
- 220/110kV Boguchwała, decyzja nr OŚ.6223-1/14/01, wydana przez Starostę rzeszowskiego, ważna do dnia 31.12.2016 r.
- 750/400/110kV Rzeszów, decyzja nr OS.III-2-6210/13/99, wydana przez Wojewodę Podkarpackiego, ważna do dnia 31.12.2010 r.
- 400/110kV Krosno – Iskrzynia, decyzja nr OS-II-6210/150/98, wydana przez Wojewodę Krośnieńskiego, ważna do dnia 15.12.2008 r.
- 400/220 kV Połaniec, decyzja nr ŚR.II.6811-17/07, wydana przez Wojewodę Świętokrzyskiego, ważna do dnia 31.03.2017 r.
- 400/220 Kielce, decyzja nr ŚR.II.6811-5/06, wydana przez Wojewodę Świętokrzyskiego, ważna do dnia 31.12.2015 r.
- 220/110 kV Radkowice, decyzja nr RO.II6223-17/02, wydana przez Starostę Kieleckiego, ważna do dnia 01.07.2012 r.
- 400/110 kV Lublin, decyzja nr OŚR.I.6223-26/05, wydana przez Starostę Lubelskiego, ważna do dnia 30.06.2009 r.

## **Zamierzenia Spółki**

Spółka będzie starała się utrzymać, w ramach Grupy Kapitałowej Operatora Systemu Przesyłowego, pozycję lidera w jakości świadczonych usług, oraz wprowadzaniu nowych rozwiązań organizacyjnych i ubiegać się o wykonywanie specjalistycznych zabiegów eksploatacyjnych, zarządzaniem procesami modernizacyjnymi i rozwojowymi dla całej sieci przesyłowej. Strategicznym klientem pozostaną Polskie Sieci Elektroenergetyczne Operator S.A. Kierownictwo Spółki przykłada dużą wagę do szerokiego uczestnictwa w działalności inwestycyjnej i rozwojowej Grupy Kapitałowej Operatora Systemu Przesyłowego, widząc w niej szanse realizacji założeń strategicznych i osiągnięcia dodatkowych przychodów. Przyjęty przez Zarząd długoterminowy plan działania zakłada zwiększenie atrakcyjności oferty oferowanych usług, optymalizację rentowności prowadzonej działalności przy zachowaniu stałego poziomu kosztów organizacji.

Celami strategicznymi w 2009 roku są: utrzymanie znaczącej pozycji na rynku krajowym, dalszy rozwój i pozyskiwanie nowych partnerów.

## Podstawowe wielkości i wskaźniki ekonomiczno – finansowe

	2006	2007	2008
Przychody ze sprzedaży (TPLN)	37 864,5	44 948,2	47 126,8
Zysk netto (TPLN)	1 126,6	249,2	28,2
Suma bilansowa (TPLN)	17 198,8	16 773,4	20 356,4
Kapitał własny (TPLN)	5 228,3	4 130,9	4 086,6
EBIDTA (TPLN)	2 290,5	1 421,9	816,31
ROCE (%)	35,0	10,9	-2,62
Produktywność zatrudnienia (TPLN/etat)	154,8	169,4	173,1

W 2008 roku Spółka osiągnęła wysoki poziom przychodów ze sprzedaży świadczonych usług. Zaprezentowane wskaźniki za lata 2006 - 2008 świadczą o dobrej kondycji ekonomicznej PSE – WSCHÓD S.A.

### Opinia niezależnego biegłego rewidenta

#### dla Rady Nadzorczej i akcjonariusza Polskich Sieci Elektroenergetycznych – WSCHÓD S.A. w Radomiu

Przeprowadziłem badanie załączonego sprawozdania finansowego Polskie Sieci Elektroenergetyczne – WSCHÓD S.A. z siedzibą w Radomiu, na które składa się:

- wprowadzenie do sprawozdania finansowego,
- bilans sporządzony na dzień 31 grudnia 2008 roku, który po stronie aktywów i pasywów zamyka się sumą 20.356.435,99 złotych,

- rachunek zysków i strat za okres sprawozdawczy od 2 stycznia do 31 grudnia 2008 roku wykazujący zysk netto w wysokości 28.173,88 złotych,
- zestawienie zmian w kapitale własnym za okres sprawozdawczy od 2 stycznia do 31 grudnia 2008 roku wykazujący zmniejszenie kapitału własnego o kwotę 44.276,12 złotych,
- rachunek przepływów pieniężnych za okres sprawozdawczy od 2 stycznia do 31 grudnia 2008 roku wykazujący zwiększenia stanu środków pieniężnych o kwotę 837.164,95 złotych,
- dodatkowe informacje i objaśnienia do sprawozdania finansowego.

Za sporządzenie tego sprawozdania finansowego odpowiada kierownik jednostki.

Moim zadaniem było zbadanie i wyrażenie opinii o rzetelności, prawidłowości i jasności badanego sprawozdania finansowego oraz prawidłowości ksiąg rachunkowych stanowiących podstawę jego sporządzenia.

Badanie sprawozdania finansowego przeprowadziłem stosownie do:

- postanowień rozdziału 7 ustawy z dnia 29 września 1994r. o rachunkowości (Dz. U. z 2002 roku Nr 76, poz. 694 wraz z późniejszymi zmianami),
- norm wykonywania zawodu biegłego rewidenta, wydanych przez Krajową Radę Biegłych Rewidentów w Polsce.

Badanie sprawozdania finansowego zaplanowałem i przeprowadziłem w taki sposób, aby uzyskać racjonalną pewność, pozwalającą na wyrażenie opinii o sprawozdaniu.

W szczególności badanie obejmowało sprawdzenie poprawności zastosowanych przez jednostkę zasad (polityki) rachunkowości i znaczących szacunków, sprawdzenie – w przeważającej mierze w sposób wyrywkowy – dowodów i zapisów księgowych, z których wynikają liczby i informacje zawarte w sprawozdaniu finansowym, jak i całościową ocenę sprawozdania finansowego.

Uważam, że badanie dostarczyło wystarczającej podstawy dla wyrażenia miarodajnej opinii. Moim zdaniem, zbadane sprawozdanie finansowe obejmujące dane liczbowe i objaśnienia słowne:

- przedstawia rzetelnie i jasno wszystkie informacje istotne dla oceny sytuacji majątkowej i finansowej badanej jednostki na dzień 31 grudnia 2008 roku, jak też jej wyniku finansowego za okres sprawozdawczy od 2 stycznia do 31 grudnia 2007 roku,
- sporządzone zostało, we wszystkich istotnych aspektach, zgodnie z określonymi w powołanej wyżej ustawie zasadami (polityką) rachunkowości oraz na podstawie prawidłowo prowadzonych ksiąg rachunkowych,
- jest zgodne z wpływającymi na treść sprawozdania finansowego przepisami prawa i postanowieniami statutu jednostki.

Sprawozdanie z działalności jednostki jest kompletne w rozumieniu art. 49 ust. 2 ustawy o rachunkowości, a zawarte w nim informacje, pochodzące ze zbadanego sprawozdania finansowego, są z nim zgodne.

Biegły rewident:

Władysław Lis  
wpisany na listę biegłych rewidentów  
pod nr. 10219/7638

*Kancelaria Porad Finansowo-Księgowych*

*dr Piotr Rojek*

*Spółka z ograniczoną odpowiedzialnością*

*40-954 Katowice, ul. Powstańców 34*

*Podmiot wpisany na listę uprawnionych do  
badania sprawozdań finansowych pod nr 1695*

Członek Zarządu

Andrzej Młynarczyk

Katowice, 3 marca 2009 roku

**Skrócone sprawozdanie finansowe**  
**za okres sprawozdawczy od 2 stycznia 2008 do 31 grudnia**  
**2008 roku**

- Bilans na 31 grudnia 2007 i 2008 roku.
- Rachunek zysków i strat za lata kończące się 31 grudnia 2007 i 31 grudnia 2008 roku.
- Zestawienie zmian w kapitale własnym za lata kończące się 31 grudnia 2007 i 31 grudnia 2008 roku.
- Sprawozdanie z przepływu środków pieniężnych za lata kończące się 31 grudnia 2007 i 31 grudnia 2008 roku.

**Bilans analityczny – AKTYWA (PLN)**

Tytuł	Stan na 31.12.2007	Stan na 31.12.2008
AKTYWA TRWAŁE	3 359 117,70	4 128 344,69
Wartości niematerialne i prawne	130 342,54	70 699,35
Rzeczowe aktywa trwałe	2 358 230,16	2 735 203,34
Długoterminowe rozliczenia międzyokresowe	870 545,00	1 322 442,00
AKTYWA OBROTOWE	13 414 294,19	16 228 091,30
Zapasy	175 612,61	179 793,40
Należności krótkoterminowe	10 900 944,18	12 840 306,97
Należności od jednostek powiązanych	1 223 319,59	7 991 028,58
Należności od pozostałych jednostek	9 677 624,59	4 849 278,39
Inwestycje krótkoterminowe	1 767 137,57	2 604 302,52
Środki pieniężne i inne aktywa	1 767 137,57	2 604 302,52
Krótkoterminowe rozliczenia międzyokresowe	570 599,83	603 688,41
<b>SUMA AKTYWÓW</b>	<b>16 773 411,89</b>	<b>20 356 435,99</b>

## Bilans analityczny – PASYWA

Tytuł	Stan na 31.12. 2007	Stan na 31.12. 2008
Kapitał (fundusz) własny	4 130 922,84	4 086 646,72
Kapitał (fundusz) podstawowy	2 951 000,00	2 951 000,00
Należne wkłady na poczet kapitału	-	
Udziały (akcje) własne	-	
Kapitał (fundusz) zapasowy	330 943,07	950 674,94
Kapitał rezerwowy z aktualizacji wyceny	-	-
Pozostałe kapitały rezerwowe	599 797,27	156 797,90
Zysk (strata) z lat ubiegłych	-	
Zysk (strata) netto	249 182,50	28 173,88
Odpisy z zysku netto	-	
Zobowiązania i rezerwy na zobowiązania	12 642 489,05	16 269 789,27
Rezerwy na zobowiązania	4 572 063,00	4 937 138,00
Zobowiązania krótkoterminowe	8 070 426,05	11 332 651,27
Wobec jednostek powiązanych	446 026,34	162 174,29
Wobec pozostałych jednostek	6 823 625,16	10 178 656,16
Fundusze specjalne	800 774,55	991 820,82
Rozliczenia międzyokresowe	-	
Ujemna wartość firmy	-	
Inne rozliczenia międzyokresowe	-	
<b>SUMA PASYWÓW</b>	<b>16 773 411,89</b>	<b>20 356 435,99</b>

## Rachunek Zysków i Strat

Za okres od dnia 02.01.2008r. do dnia 31.12.2008r.

Wariant porównawczy

Tytuł	Rok obrotowy 2007 [PLN]	Rok obrotowy 2008 [PLN]
<b>Przychody netto ze sprzedaży i zrównane z nimi, w tym:</b>	<b>44 948 180,18</b>	<b>47 126 804,20</b>
- od jednostek powiązanych	16 944 942,17	46 254,59
Zmiana stanu produktów	-	-
<b>Koszty działalności operacyjnej</b>	<b>44 835 549,82</b>	<b>47 064 912,00</b>
Amortyzacja	852 718,43	788 113,28
Zużycie materiałów i energii	9 319 424,28	10 040 673,44
Usługi obce	18 040 294,78	16 778 341,79
Podatki i opłaty, w tym:	268 631,81	269 992,26
Wynagrodzenia	11 658 446,16	13 612 525,99
Ubezpieczenia społeczne i inne świadczenia	4 331 641,81	4 941 282,45
Pozostałe koszty rodzajowe	364 392,55	633 982,79
<b>Zysk /strata ze sprzedaży</b>	<b>112 630,36</b>	<b>61 892,20</b>
Pozostałe przychody operacyjne	696 560,40	1 177 005,45
Pozostałe koszty operacyjne	446 939,61	1 458 375,16
<b>Zysk/strata z działalności operacyjnej</b>	<b>362 251,15</b>	<b>(219 477,50)</b>
Przychody finansowe	187 860,25	112 910,08
Koszty finansowe	31,80	699,70
<b>Zysk/strata z działalności gospodarczej</b>	<b>550 079,60</b>	<b>(107 267,12)</b>
Wynik zdarzeń nadzwyczajnych	-	-
Zyski nadzwyczajne	-	-
Straty nadzwyczajne	-	-
<b>Zysk/strata brutto</b>	<b>550 079,60</b>	<b>(107 267,12)</b>
Podatek dochodowy	300 897,10	(253 274,00)
Pozostałe obowiązkowe zmniejszenie zysku	-	117 833,00
<b>Zysk / strata netto</b>	<b>249 182,50</b>	<b>28 173,88</b>

**Zestawienie zmian w kapitale (funduszu) własnym  
za okres od 02.01.2008r. do dnia 31.12.2008r.**

Tytuł	Rok obrotowy 2007	Rok obrotowy 2008
<b>Kapitał (fundusz) własny na początek okresu (BO)</b>	5 228 334,28	4 130 922,84
- Korekty błędów podstawowych		
<b>Kapitał (fundusz) własny na początek okresu po korektach</b>	5 228 334,28	4 130 922,84
Kapitał(fundusz) własny na początek okresu	2 951 000,00	2 951 000,00
Zmiany kapitału (funduszu)podstawowego		
Kapitał (fundusz) własny na koniec okresu	2 951 000,00	2 951 000,00
Należne wpłaty na kapitał podstawowy na początek okresu	-	
Zmiana należnych wpłat na kapitał podstawowy	-	
Należne wpłaty na kapitał podstawowy na koniec okresu	-	
Udziały (akcje) własne na początek okresu	-	
Kapitał (fundusz) zapasowy na początek okresu	240 815,86	330 943,07
Zmiany kapitału (funduszu) zapasowego	90 127,21	619 731,87
Zwiększenie	-	
Z podziału zysku (ponad wymaganą ustawowo min. wartość)	90 127,21	619 731,87
Zmniejszenie	-	
Stan kapitału (funduszu) zapasowego na koniec okresu	330 943,07	950 674,94
Kapitał (fundusz) z aktualizacji wyceny	-	
Zmiany kapitału (funduszu) z aktualizacji wyceny	-	
Zmniejszenie	-	
Kapitał (fundusz) z aktualizacji wyceny na koniec okresu	-	
Pozostałe kapitały rezerwowe na początek okresu	909 928,27	599 797,27
Zmiany pozostałych kapitałów (funduszy) rezerwowych	(310 131,00)	(599 797,27)
Zwiększenie z tytułu podziału zysku	(310 131,00)	156 797,90
Zmniejszenie - przeniesienie na kapitał rezerwowy	-	(599 797,27)
Pozostałe kapitały (fundusze ) rezerwowe na koniec okresu	599 797,27	156 797,90
Zysk (strata) z lat ubiegłych na początek okresu	1 126 590,15	249 182,50
Zysk (strata) z lat ubiegłych na koniec okresu	-	
Wynik netto	249 182,50	28 173,88
Kapitał (fundusz) własny na koniec okresu(BZ)	4 130 922,84	4 086 646,72
Kapitał (fundusz) własny po uwzględnieniu proponowanego podziału zysku (pokrycia straty)	4 130 922,84	4 086 646,72

## Rachunek przepływów pieniężnych za okres od dnia

**02.01. 2008r. do 31.12.2008r.** metoda pośrednia

Tytuł	Rok obrotowy 2007	Rok obrotowy 2008
<b>Przepływy środków pieniężnych z działalności operacyjnej</b>		
Zysk razem	+249 82,50	+28 173,88
Korekty razem	+3 504,60	+1 457 381,41
Amortyzacja	+852 718,43	+788 113,28
Zyski( straty) z tytułu różnic kursowych	-	
Odsetki i udziały w zyskach (dywidendy)	-	
Zysk z działalności inwestycyjnej	-43 520,85	-43 520,85
Zmiana stanu rezerw	+178 825,00	+365 075,00
Zmiana stanu zapasów	-38 562,64	-4 180,79
Zmiana stanu należności	-1 026 142,39	-1 939 362,79
Zmiana stanu zobowiązań krótkoterminowych, z wyjątkiem pożyczek i kredytów	+760 671,79	+2 853 246,88
Zmiana stanu rozliczeń międzyokresowych	-175 834,74	-484 985,58
Inne korekty	-147 000,00	-72 450,00
Przepływy pieniężne netto z działalności operacyjnej	+252 687,10	+1 485 555,29
Wpływy	+43 520,85	+48 074,59
Zbycie niematerialnych i prawnych oraz rzeczowych aktywów trwałych	+43 520,85	+48 074,59
Zbycie inwestycji w nieruchomości oraz wartości niematerialne i prawne	-	
Z aktywów finansowych		
Wydatki	-855 266,65	-696 464,93
Nabycie wartości niematerialnych i prawnych oraz rzeczowych aktywów trwałych	-855 266,65	-696 464,96
Inwestycje w nieruchomości oraz wartości niematerialne i prawne	-	
Na aktywa finansowe	-	
Inne wydatki inwestycyjne	-	
Przepływy pieniężne netto z działalności inwestycyjnej	-811 745,80	-648 390,34
Przepływy środków pieniężnych z działalności finansowej	-	
Wpływy	-	
Wpływy netto z wydania udziałów (emisji akcji) i innych	-	

instrumentów kapitałowych oraz dopłat do kapitału		
Kredyty i pożyczki	-	
Emisja dłużnych papierów wartościowych	-	
Inne wpływy finansowe	-	
Wydatki	-1 199 593,94	
Nabycie udziałów (akcji) własnych	-	
Dywidendy i inne wypłaty na rzecz właścicieli	-1 199 593,94	
Inne niż wypłaty na rzecz właścicieli, wydatki z tytułu podziału zysku	-	
Spląty kredytów i pożyczek	-	
Wykup dłużnych papierów wartościowych	-	
Z tytułu innych zobowiązań finansowych	-	
Płatności zobowiązań z tytułu umów leasingu finansowego	-	
Odsetki	-	
Inne wydatki finansowe	-	
Przepływy pieniężne netto z działalności finansowej	-1 199 593,94	
Przepływy pieniężne netto razem	-1 758 652,64	+837 164,95
Bilansowa zmiana stanu środków pieniężnych, w tym:	-1 758 652,64	+837 164,95
- Zmiana stanu środków pieniężnych z tytułu różnic kursowych	-	
Środki pieniężne na początek okresu	+3 525 790,21	+1 767 137,57
Środki pieniężne na koniec okresu, w tym:	+1 767 137,57	+2 604 302,52
- o ograniczonej możliwości dysponowania	-	

Sytuacja majątkowa i finansowa spółki na dzień 31 grudnia 2008 roku nie stwarza zagrożenia dla kontynuacji jej działalności w roku 2009.

**Polskie Sieci Elektroenergetyczne - WSCHÓD S.A.**

**26-600 Radom, ul. Żeromskiego 75**

**tel. +48 048/366 00 00**

**fax +48 048/366 06 06, 366 09 36**

**[www.pse.com.pl](http://www.pse.com.pl)**

**e-mail: [pse@pse.com.pl](mailto:pse@pse.com.pl)**